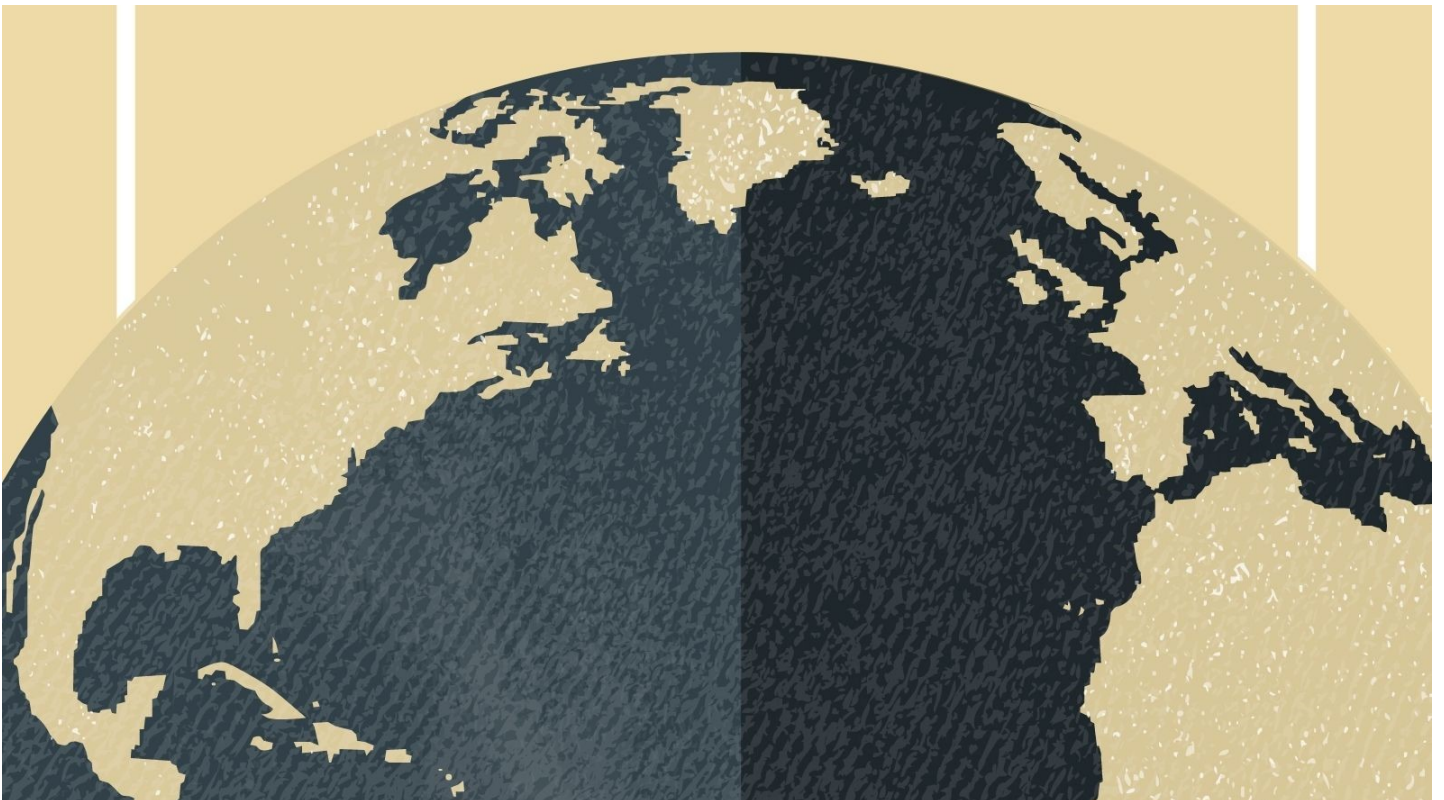


Rapport d'activité 2020



PROMOTION SOCIALE, CULTURELLE, INTERCULTURELLE ET PROFESSIONNELLE

La Voix des Femmes, une association de l'agglomération caennaise depuis 1991.



SOMMAIRE

Rapport moral page 4

La médiation sociale interculturelle page 7

L'Epicerie sociale page 9

Les ateliers de vie sociale page 11

Les Quartiers d'été page 12

Les cours FLI page 13

Le 8 Mars page 14

Les actions non finalisées page 15

Les partenaires page 15

Le site internet page 16

Le public en 2020 page 17

Rapport financier page 18

Perspectives page 20

Rapport moral de la Présidente

Cela fait 2 années consécutives que nous organisons notre Assemblée Générale en automne au lieu du mois de juin, en raison de la pandémie du Coronavirus. Ce qui provoque un laps de temps important entre ce qui y est présenté et ce qui a été réalisé.

Dans notre société, la crise sanitaire du Coronavirus et ses conséquences sociales et économiques ont impacté intensément sur la vie des personnes et des organisations, y apportant son cortège de douleurs, de deuils, de bouleversements. J'adresse une pensée particulière à celles et à ceux d'entre vous qui ont été confrontés à la maladie directement ou par l'intermédiaire d'un proche.

Cette période a été pour nous tous un des rares moments où l'on a pu mesurer toute notre «vulnérabilité» désignant ce qui nous fait «humains» et qui nous atrophie lorsque l'on nous en prive : le lien, l'attention et le rapport aux autres ; et qui nous rappelle, certaines valeurs essentielles d'actions quotidiennes vécues à ce moment-là, habituellement banalisées, parmi lesquelles les solidarités locales, la responsabilité individuelle pour le bien collectif, la mobilisation, l'entraide, la coopération, les initiatives désintéressées, «l'inventabilité» associative. En fait, tout ce qui permet de nous sentir ensemble quand le monde vacille. Et le monde-là, pendant la pandémie, n'a pas seulement vacillé, mais s'est totalement effondré pour certains.

Car la crise sanitaire a beaucoup accentué les précarités, les vulnérabilités en exacerbant des inégalités déjà existantes. Les personnes les plus modestes, les plus fragiles ont été les 1^{ères} à être frappées en 1^{ère} ligne par le Covid 19, obligées d'aller travailler pour maintenir le revenu familial, en rendant néanmoins des services essentiels pour la société : ce sont les femmes de ménage, les caissières, les vendeuses, les auxiliaires de vie, etc. Et j'ai la fierté de dire que sur notre territoire, certaines d'entre-elles font partie de notre association, merci à elles. Mais d'autres aussi, malheureusement, ont perdu leur emploi, basculant ainsi dans la pauvreté avec de fortes

conséquences subies.

Le Covid 19 a aussi ébranlé le pilier sociétal que sont les associations, véritables lieux du vivre-ensemble, du lien social, de l'innovation dans le partage et du développement d'activités. Dès le 1^{er} confinement, et comme 66% des associations, la Voix des Femmes a dû fermer sa structure et interrompre toutes ses activités ; ce, avec un impact fort sur son fonctionnement, ses finances, la perte d'adhérents, l'absence de bénévoles, écartés de leurs fonctions du fait de la crise et pourtant essentiels dans la vie associative.

Pour répondre aux consignes sanitaires gouvernementales imposées, la Voix des Femmes a dû aussi très rapidement, mettre en place un protocole sanitaire rigoureux permettant d'assurer sur ses 2 sites, la santé sanitaire de ses adhérents et salariées (signalétique, sens de circulation, pose de protections individuelles en plexiglass à l'accueil, dans les salles de cours et bureaux, mise en place de distributeurs de gel, achats de masques, gants).

En 2020, notre association avait pourtant bien démarré l'année, avec l'intégration réussie d'une nouvelle Directrice recrutée en contrat à durée déterminée pour une année, à raison de 10h30 par semaine. Cette dernière, avec des compétences managériales affirmées, avait su remobiliser l'équipe de salariées. Puis courant mars, mise en place du 1^{er} confinement : fermeture de l'association, arrêt de toutes les activités et chômage partiel et télétravail pour les salariées avec participation en vidéo-conférence aux réunions d'équipe. Notons que pendant les 1^{er} et 2^{ème} confinements, nos salariées ont été très productives, malgré un télétravail précipité et une organisation interne réadaptée. Leur professionnalisme dans cette période particulièrement stressante, leur ont permis d'accompagner de nouveaux publics affectés par la crise (jeunes sans ressources, salariées pauvres, personnes âgées) avec l'exigence de leur garantir le plein exercice de leurs droits fondamentaux par un suivi et un accompagnement renforcé.

Puis pour l'association, nouvelle difficulté en juillet

2020, avec l'interruption de l'activité professionnelle de la Directrice pour raison médicale ; période suivie d'un mi-temps thérapeutique à domicile jusqu'à la fin de son contrat de travail, en octobre 2020. Ce contrat de travail qui devait se transformer à échéance en CDI n'a pas été renouvelé, suite à une offre d'emploi plus intéressante pour la Directrice qu'elle a saisie et qui a provoqué son départ de l'association.

En résumé, même si la crise sanitaire a très fortement perturbé le quotidien de notre association, retenons néanmoins certains aspects positifs : une redéfinition de ses priorités, une analyse fine de ses pratiques professionnelles

(avec axes de progrès envisagés), la capacité à répondre à l'urgence, une cohésion de groupe renforcée dans les moments difficiles, la possibilité d'anticiper d'autres bouleversements d'ampleur (reconduction de la pandémie, problème environnemental ou climatique...), la découverte et l'utilisation de nouveaux outils de communication, enfin un questionnement sur son positionnement en tant qu'acteur associatif sur le territoire avec la plus-value qu'elle peut apporter aux habitants, en réponse à de nouveaux besoins révélés par la crise sanitaire. De l'espoir donc pour l'avenir de notre association.

Je vous remercie de votre attention.

Martine Malhaire, Présidente

La promotion sociale et culturelle des femmes et des hommes

Favoriser la cohésion sociale, l'insertion, à travers toutes actions, formations, projets permettant l'intégration, le développement linguistique, créatif, sportif, culinaire afin de soutenir et promouvoir le vivre ensemble axé sur l'épanouissement individuel et la diversité culturelle.

L'autonomie de chaque individu

Vouloir y prétendre pour garder le pouvoir de décisions sur sa vie en tant qu'individu, membre à part entière de la communauté, avec sa dignité, ses atouts, ses différences et sa valeur personnelle.

Les finalités visées au sein de notre projet associatif

La sortie de l'isolement

Les activités à la Voix des Femmes ont un rôle de socialisation, motivent les participants à sortir, à prendre du temps pour soi, à aller vers l'autre. Elles agissent comme un moteur pour créer du lien social entre les individus.

L'accès au droit

Un enjeu majeur d'égalité et de citoyenneté dont chaque personne doit pouvoir jouir afin de se construire et s'épanouir pleinement, avec la mise en œuvre d'un accompagnement social adapté aux personnes les plus en difficulté dans le suivi de leurs démarches.

la Médiation Sociale, Culturelle et Interculturelle



Face à des institutions enfermées dans des réglementations complexes à travers d'innombrables procédures, l'usager en situation de fragilité ne trouve pas toujours un rendez-vous et une écoute attentive à ses difficultés.

De ce fait les médiateurs sont bien placés pour détecter les demandes silencieuses d'habitants en situation de vulnérabilité du fait de leurs connaissances « intimes » du quartier.

La Médiation sociale et culturelle :

- recevoir et écouter les publics,
- entendre leurs demandes et leurs besoins
- permettre la gestion de liens sociaux de proximité

Mais aussi, amener à l'autonomie, sans assistanat, reconnaître l'autre dans son altérité et comme acteur, le responsabiliser.

Le médiateur tente, au travers d'échanges entre les personnes ou entre les personnes et les institutions, de les aider à améliorer leur communication ou de leur favoriser l'accès aux droits.

A la Voix des Femmes,

association de proximité installée au cœur du quartier du Grand Parc à Hérouville St Clair, 4 médiatrices sociales interculturelles interviennent auprès des habitants à différents niveaux :

- l'accompagnement individuel
- l'animation d'ateliers collectifs

afin d'apporter un soutien aux habitants dans les domaines de l'insertion sociale et professionnelle, de la santé, des problématiques familiales, de la culture etc

Spécificité de la Voix des Femmes :

l'approche interculturelle permet de faire appel à nos savoirs, savoir-faire, savoir-être en matière de codes culturels, linguistiques et religieux.

la médiation pendant la crise sanitaire

Notre volonté de continuer à agir et à être encore plus solidaires a pris tout son sens durant la période du confinement de l'année 2020, ce qui nous a obligé à nous réinventer et à innover dans notre manière d'accompagner le public.

La Voix des Femmes a dû suspendre ses activités d'accueil collectif. Mais il lui était impératif de rester joignable par toute personne souhaitant nous contacter et de poursuivre les accompagnements déjà en cours. Pour cela, nous avons mis en place une astreinte téléphonique, les médiatrices se relayant à tour de rôle sur ce poste chaque semaine. Nous avons aussi privilégié les e-mails et la visio-conférence pour les échanges avec nos adhérents, mais également entre salariées et bénévoles.

Pour les demandes urgentes, nous n'avons pas hésité à nous déplacer afin d'accompagner les personnes dans toutes démarches administratives, sociales, professionnelles. Par exemple, des femmes victimes de violences souhaitant être soutenues pour aller aux urgences, ou encore déposer plainte ou trouver un hébergement. D'autres personnes ont notamment eu besoin d'être accompagnées à la préfecture pour les demandes et renouvellements de titre de séjour. Nous les avons notamment entourées dans tous les autres domaines tels la santé, l'alimentation, l'hébergement, le soutien moral etc...

L'activité de médiation sociale et interculturelle est plus que jamais indispensable, voire vitale dans certaines situations. Une écoute attentive et active est offerte lors des entretiens téléphoniques pour recueillir le besoin des personnes. Un accompagnement personnalisé est proposé pour chaque demande, en partenariat avec les différents services publics et privés sur notre territoire d'Hérouville, plus largement celui de Caen la Mer. Ce contact a permis d'apporter de l'information et surtout du soutien moral à nos bénéficiaires et à leur famille. La crise sanitaire a effectivement amplifié l'isolement social des publics et révélé des angoisses impactant le sommeil, la confiance en soi, et les relations familiales.

La fracture numérique a bien été confirmée durant cette période. Le manque d'équipement et de connaissances ont accentué les difficultés des publics, concernant notamment le suivi scolaire.

la prévention santé

Chaque année, des bilans de santé en partenariat avec l'IRSA sont proposés à nos adhérents et le public reçu en médiation.

31 personnes ont réalisé ce bilan.

En juin, la médiatrice santé a organisé, avec l'Atelier Santé Ville, un temps d'information sur la pandémie du Covid 19, afin de répondre aux questions des habitants, et « stopper » les idées fausses.

7 participants sont venus et ont pu poser leurs questions.

Nous avons pu organiser le 3 décembre 2020, une journée de dépistage gratuit sur les infections sexuellement transmissibles –IST– en partenariat avec le CPMI.

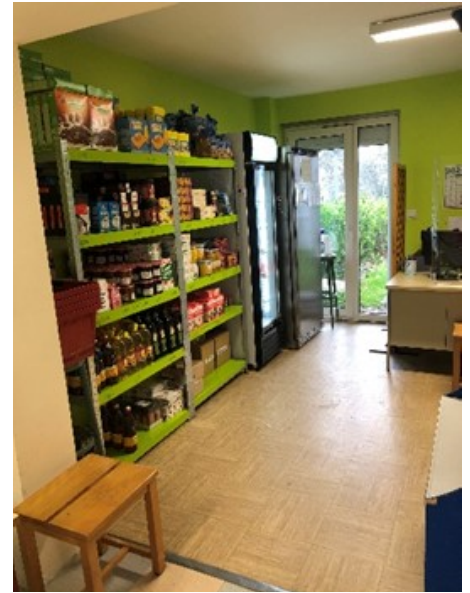
18 personnes ont bénéficié de ces tests

L'épicerie sociale



L'épicerie sociale est installée quartier du Val à Hérouville St Clair. Elle est destinée à venir en aide à toute personne de la commune, faisant face à un besoin alimentaire ponctuel ou de plus longue durée.

Pour pouvoir bénéficier de cette aide alimentaire, les personnes doivent au préalable prendre contact avec le CCAS d'Hérouville St Clair qui, après examen de leur situation sociale, économique, familiale, leur permet une ouverture aux droits.

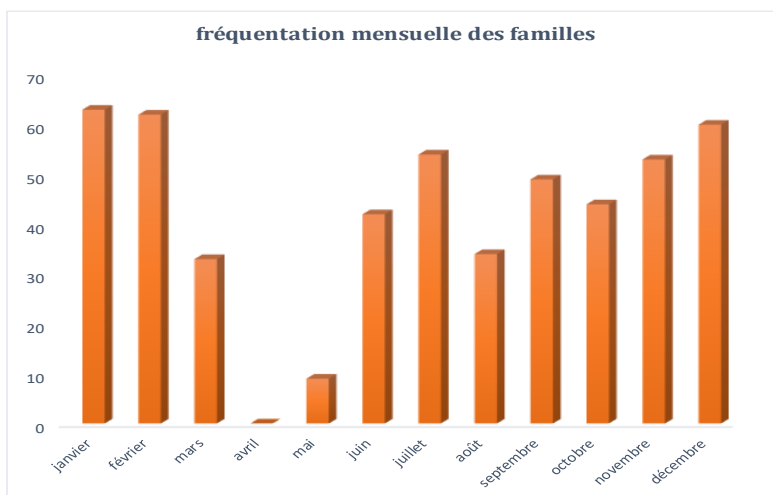


Nous travaillons avec :

- deux grossistes (Degrenne distribution et Maîtres laitiers),
- une boucherie de quartier
- une épicerie de quartier pour les fruits et légumes.

L'association est adhérente

- à la Banque Alimentaire afin de bénéficier de produits supplémentaires qui sont étiquetés à 20% de la valeur marchande;
- à l'ANDES (Association Nationale de Développement des Epiceries Solidaires).



somme attribuée	somme utilisée	somme perdue
59 564,25€	55 275,13 €	1 753,72 €

Par 24 familles

L'épicerie pendant la crise sanitaire

Lors du premier confinement, au printemps 2020, l'épicerie a fermé ses portes. Pour aider les familles hérouvillaises en difficulté, le CCAS d'Hérouville St Clair, a mis en place des chèques service leur permettant de régler leurs courses dans un supermarché. Lors de la réouverture de l'épicerie, et dans le cadre d'un protocole sanitaire rigoureux (signalétique, marquage au sol, pose d'écrans de protection, distributeur de gel, masques,), tous les bénéficiaires de l'épicerie (personne seule ou familles) ont été reçus l'une après l'autre, ce afin de respecter la distanciation sociale.

Lors du second confinement, fin octobre, l'épicerie est restée ouverte avec une demi-journée supplémentaire par semaine, et le renfort d'une médiatrice supplémentaire pour accueillir le public, répondre à ses besoins axés principalement sur des problématiques santé.

Nous avons maintenu quelques activités au sein des locaux de notre épicerie, avec un nombre très réduit de personnes (2 ou 3 maximum).

Entre les périodes de confinement, nous avons ouvert aussi une permanence, deux fois par mois, relative à l'insertion professionnelle, à l'emploi, à la formation, avec la présence de la correspondante Solidarité Emploi de la ville d'Hérouville et de notre médiatrice dédiée à ce domaine à la Voix des Femmes.

De nouvelles personnes dans la précarité

Destructions d'emplois, pertes de revenus, augmentation de la demande d'aide alimentaire... Les conséquences de la crise sanitaire sont considérables et touchent de plus en plus de monde, des personnes qui, jusqu'à présent, étaient sur le fil... et qui ont basculé dans la précarité.

Nous avons pu observer l'arrivée de nouveaux publics, principalement des travailleurs intérimaires ou des travailleurs pauvres, des retraités, des personnes en situation de grande exclusion, ou encore des travailleurs indépendants et commerçants. Par ailleurs, des personnes qui ont sollicité l'aide alimentaire l'ont fait pour la première fois : il s'agit donc pour la plupart de nouveaux publics, tombés dans la précarité en raison de la crise sanitaire.

C'est aussi le cas des personnes qui connaissent une perte de ressources ponctuelles entraînant un déséquilibre de leur budget, comme après la perte d'un emploi ou un accident. L'épicerie est aussi là pour aider ces personnes temporairement afin d'éviter une aggravation de leur situation financière dont les conséquences pourraient être désastreuses.



À l'ensemble des bénévoles qui ont prêté main-forte à l'épicerie sociale et ce malgré les risques sanitaires .

Arlette, Odile, Birsél, Dominique, Sylvie et Lamia.

Les ateliers de vie sociale

Les ateliers collectifs proposés sont la suite logique de l'accompagnement individuel. Très diversifiés, ils offrent aux usagers un réel panel d'activités à visée sociale et professionnelle qui les aideront dans la durée à se projeter à nouveau vers un projet de vie personnel voire professionnel.

Les ateliers pendant la crise sanitaire

Les activités collectives ont été interrompues au printemps puis de nouveau à l'automne. Nous avons dû nous adapter afin de maintenir au mieux le contact avec nos adhérents .

↪ Pour maintenir la pratique de la **gymnastique**, des fiches explicatives avec des exercices simples à faire seul chez soi, avec toutes les précautions et rappel des consignes de sécurité, respiration, placement du corps ont été envoyés une à deux fois par semaine par mail ainsi que des vidéos (via la fédération FFEPCV). L'animatrice a gardé contact par téléphone avec les adhérents, mais a aussi proposé de sortir marcher (en automne), à raison d'une personne à la fois, pendant une heure de marche avec respect des gestes barrière.

↪ **L'atelier d'écriture** : Pendant le confinement, les personnes ont continué d'écrire. Des échanges téléphoniques et par mails ont été mis en place pour donner les thèmes d'écriture. Un livret de textes portant sur le confinement a été réalisé.

Citons les :

- ***l'activité physique*** : gymnastique adaptée, marche, piscine, danse
- ***l'activité créative*** : atelier travaux manuel (couture, tricot...), atelier arts plastiques
- ***l'activité culinaire*** : atelier cuisine, repas solidaire
- ***l'activité culturelle*** : atelier d'écriture, sorties culturelles
- ***le code de la route***
- ***les cours d'arabe***

↪ Les activités autour de l'alimentation, n'ont pas repris depuis mars 2020

Le code de la route, le cours d'arabe et l'atelier créatif ont redémarré en septembre pour être de nouveau interrompus fin octobre.

77 personnes ont participé aux activités physiques.

51 personnes pour les activités autour de la culture.

35 personnes ont fréquenté l'atelier créatif.

Au plus près des habitants

Pour donner suite au confinement/déconfinement et difficultés pour partir en vacances, la Voix des Femmes a proposé des animations au seins des quartiers avec ses médiatrices afin de proposer des temps d'échanges ludiques à destination des familles durant l'été 2020.

C'est ainsi que nous avons intégré la programmation estivale à Hérouville St Clair en lien avec différents partenaires : les animations Beauregard, celles des « Escales Estivales » en lien avec les Conseils citoyens, les animations de la Bibliothèque et les Chaleurs d'été avec l'AQJ

Afin de maintenir la dynamique auprès des habitants, nous avons fait le souhait de poursuivre nos animations en automne avec les **quartiers solidaires** afin de redonner de la vitalité à la vie culturelle des quartiers.

Avant le confinement , nous avons pu mener 3 animations à la Voix des Femmes et à l'épicerie sociale autour du jeu « les Héroïnes » : les habitants ont échangé, appris, découvert les portraits de femmes connues ou pas ; cela les a amenés à échanger sur des phénomènes de société qui interpellent

« Quartiers d'été »

Nous avons proposé :

- atelier conseils en image,
- animation autour du jeu civique Déclis (sur les valeurs de la République),
- atelier d'écriture,
- atelier sur l'équilibre alimentaire,
- atelier arts plastiques,
- initiation gymnastique volontaire
- randonnée « découverte des quartiers » avec un quiz pour les enfants
- animation sur le Dossier Médical Partagé avec la CPAM
- jeu de cartes sur le harcèlement avec les jeunes,

Et aussi des temps de discussion : information des femmes des quartiers sur les activités de l'association, discussions avec les personnes âgées autour de leur sentiment d'insécurité, notamment lié à la délinquance avec leur peur de représailles, échanges avec les parents sur différents sujets, notamment la crise sanitaire et ses conséquences sur leur quotidien, les vacances, l'emploi .

Les cours d'apprentissage de la langue française (FLI)

Ces cours de FLI sont proposés aux migrants visant l'intégration, le vivre ensemble, la rupture de l'isolement.

Différents niveaux sont proposés : alphabétisation, Débutant A1 et A2, Confirmé B1 et B2 et des cours de conversation.

Ces cours sont dispensés dans les locaux de la Voix des Femmes par des bénévoles.

Seule l'animation de la séance « jouer avec les mots » est proposée par une médiatrice sociale.

Conséquences de la crise sanitaire

Les cours ont été interrompus à la mi-mars et n'ont pas repris lors du déconfinement en mai. A la rentrée de septembre, 5 bénévoles enseignants n'ont pas souhaité reprendre, ce qui a engendré un nombre de cours moindre. De plus, devant respecter la distanciation sociale au sein de nos salles, nous avons dû dédoubler nos cours, ce qui a eu comme conséquence de proposer qu'un seul cours par semaine au lieu de deux habituellement, chaque enseignant ayant constitué 2 groupes de 6 apprenants.

192 personnes ont suivi les cours de français lors du 1er trimestre 2020.

A la rentrée de septembre,

166 personnes ont pris leur adhésion pour suivre ces cours.

Nous avons installé des écrans de protection dans chaque salle de cours, à l'accueil et à chaque bureau des médiatrices. Nous avons installé également un distributeur de gel à l'accueil de l'association, des produits désinfectants afin de nettoyer chaque salle entre les cours.



Le 8 mars



La Voix des Femmes
1020 Grand Parc
14 200 Hérouville
02 31 95 45 29
lavoixdesfemmes@bbox.fr

**JOURNÉE DROITS
DES FEMMES**

**LUNDI 9
Mars 2020
De 9h à
16h30**

Ateliers :
Maquillage
Photographie
Produits cosmétiques
Jeu sur les droits des femmes
Exposition Stéfany Créations
Rencontre avec des femmes
d'autres cultures

OUVERT A TOUS !!!

Logo: La Voix des Femmes
Logo: Ville d'Hérouville-Saint-Cat
Logo: Préfet de la Normandie

Journée festive ayant mobilisé 64 femmes de différentes cultures.

L'approche chronologique de l'acquisition tardive des droits des femmes en France en a surprises plus d'une.

Les actions n'ayant pu être finalisées du fait de la crise sanitaire

- ↪ L'action de remobilisation « Mieux-être, bien-être pour un public éloigné de l'emploi »
- ↪ L'action « c'est moi qui choisis » en direction d'un public allophone et ayant pour objectif la découverte du monde culturel, et la création d'une lecture théâtralisée
- ↪ L'action de revalorisation professionnelle via la création de l'Atelier "Revalorisation, avec un look pour l'emploi"
- ↪ L'action « affaire de famille » : programme qui propose de réfléchir en groupe sur les transmissions des conduites de répétition entre les générations sur les problématiques d'addictions.
- ↪ L'atelier emploi à destination des primo-arrivants
- ↪ L'accompagnement spécifiques des réfugiés
- ↪ L'action sur le renforcement de l'engagement féminin dans la vie associative hérouvillaise

Nos partenaires

Les partenaires publics et privés qui ont soutenu nos activités :

Conseil Départemental	28 435 €	CAF	14 000 €	CARSAT	2 646 €
DDCS politique de la ville	21 590 €	CCAS d'Hérouville	12 024 €	ARS/MILDECA	2 500 €
DRDJSCS BOP 104	20 000 €	ANDES	11 454 €	Agence Nationale du Sport	2 000 €
Caen la Mer	17 000 €	CPAM	8 000 €	FIPD	1 500 €
HEROUVILLE ST CLAIR	15 500 €	DDCS	6 000 €	Pôle jeunesse, vie associative	1 000 €
Dont 4 500 € de fonctionnement		(Fonds pour le développement de la vie associative)			

Les partenaires de terrain : si nombreux, il semble impossible de tous les citer.

La Voix des Femmes les remercie sincèrement pour leur contribution, notamment dans le cadre de la médiation sociale interculturelle. L'accompagnement des personnes nécessite en effet une liaison entre plusieurs compétences relevant du champ médical, du champ social, du champ professionnel.

La complémentarité des différents acteurs permet ainsi un accompagnement efficient des habitants en fonction des besoins recensés.

Le site internet

Durant les périodes de télétravail, l'équipe a mené à terme son travail sur la création d'un nouvel outil de communication, un site internet, en collaboration avec l'informaticien de S3A.

Nous vous invitons donc à vous connecter sur.... lavoixdesfemmes.fr

02 31 95 45 23 | lavoixdesfemmes@bbox.fr

ACCUEIL ACTIVITÉS ADHÉRER GALERIE ACTUS CONTACT FAIRE UN DON

PROMOTION SOCIALE, CULTURELLE, INTERCULTURELLE ET PROFESSIONNELLE.

La Voix des Femmes, une association de l'agglomération caennaise depuis 1991.

[EN SAVOIR PLUS](#) [FAIRE UN DON](#)

Ce qui nous rassemble est plus fort que ce qui nous sépare

Les valeurs fondamentales que nous défendons sont l'humanisme, les valeurs de la république, la diversité culturelle, l'indépendance politique, la culture de l'engagement.

Témoignages

La Voix des Femmes, ça veut dire quoi pour vous ?

« le plaisir de penser à moi ! Rencontrer des personnes de tous âges, de toutes religions, de tous horizons, m'a sortie de l'isolement, stimule ma mémoire, la coordination, l'équilibre et la souplesse. J'oublie tous mes problèmes pendant la séance. Ça m'a fait prendre confiance en moi et en plus, mon poids s'est stabilisé ».

 **Nadine**
pratique atelier gym

« Je suis content d'avoir de l'écoute, de me poser, de boire un café, je souffre trop de la solitude, même si je suis pris régulièrement par mes rendez-vous, j'aime venir ici, j'espère pouvoir me stabiliser dans un logement à moi, faire ce que je veux ».

 **Membre**

« Je suis contente de rencontrer d'autres femmes, cela me permet de pratiquer la langue française, de découvrir la vie en France. C'est important pour mon fils et moi surtout pour le travail. J'ai fait des connaissances et c'est super ».

 **Membre**

Le public en 2020

Les adhérents

Les personnes accompagnées dans le cadre de la médiation

EFFECTIF

307

+

191

Dont 57 sont adhérents

239



68



145



46



DOMICILIATION CAEN LA MER

94,46%

Dont 139 à Caen 109 à Hérouville st Clair

94,76%

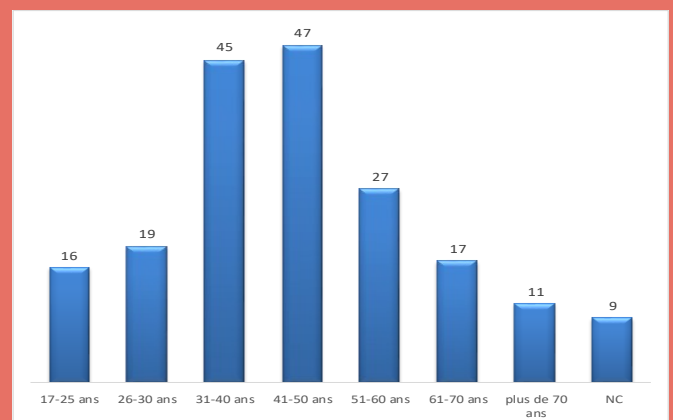
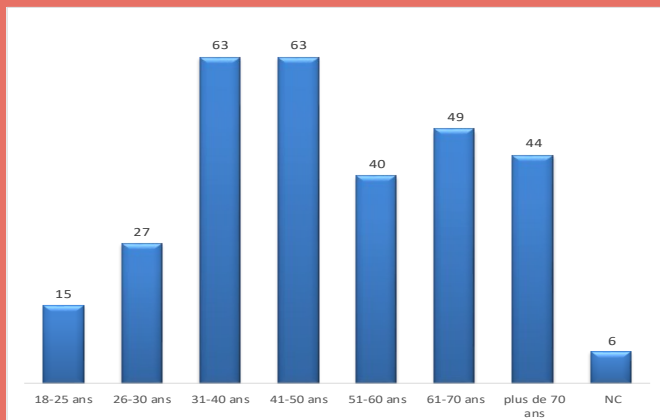
Dont 88 à Caen 79 à Hérouville st Clair

Dont QUARTIERS PRIORITAIRES de la politique de la ville

33,55 %

36,13%

TRANCHES D'AGES



Les bénéficiaires de l'épicerie sociale

278 familles orientées par le CCAS d'Hérouville St Clair soit **610** personnes.

166 personnes sont domiciliées dans les quartiers prioritaires de la politique de la ville.

Rapport financier

L'exercice 2020 présente un résultat net comptable de - 6 914,03 €, et un résultat d'exploitation déficitaire à - 6 587,38 €.

RESSOURCES ASSOCIATIVES

	2020	2019	Évolution
Subventions obtenues	167 579 €	155 002 €	+8,1% 😊
Cotisations des adhérents	4 127 €	5 197 €	-20,6% ⚡
Dons, Mécénats, Legs	1 130 €	10 005 €	-88,7% ⚡
Utilisations des fonds dédiés	7 645 €	5 531 €	+38,2% 🏆
Total des ressources	180 481 €	175 735 €	+2,7% ➡

Principales subventions :

- Conseil Département : 28 k€
- DRJSCS : 22 k€
- Crédit politique de la ville (DDCS) : 22 k€
- Caen la Mer : 17 k€

Dons : il s'agit de l'aide financière perçue de la fondation FDJ (appel à projet) et de dons de particuliers

ACTIVITÉ GLOBALE

	2020	2019	Évolution
Ressources associatives	180 481 €	175 735 €	+2,7% ➡
Ventes de marchandises	59 298 €	81 917 €	-27,6% ⚡
Production vendue	146 €	486 €	-70% ⚡
Prestations vendues	3 501 €	4 184 €	-16,3% ⚡
Produits d'exploitation	243 426 €	262 322 €	-7,2% 😞

Les ventes de marchandises correspondent à l'épicerie sociale

Les prestations de service concernent essentiellement l'activité gymnastique.

SYNTHÈSE DES CHARGES DE PERSONNEL

	2020	2019	Évolution
Salaires bruts	106 991 €	105 749 €	+1,2%
Charges sociales	34 689 €	33 232 €	+4,4%
Taux de charges sociales	32,42%	31,43%	+1
Autres charges du personnel	914 €	828 €	+10,4%

La directrice, embauchée en octobre 2019 en CDD, n'a pas renouvelé son contrat en octobre 2020.

SYNTHÈSE DE L'ACTIVITÉ

	2020	2019	Évolution	
Produits d'exploitation	243 426 €	262 322 €	-18 896 €	-7,2% 
Marge globale	8 294 €	-728 €	+9 022 €	
Charges de fonctionnement	25 288 €	28 468 €	-3 180 €	-11,2%
Impôts et taxes	2 337 €	2 012 €	+325 €	+16,2%
Charges de personnel	142 594 €	139 808 €	+2 786 €	+2%
Dotations aux amortissements	415 €	247 €	+168 €	+68%
Dotations aux provisions	110 €	0 €	+110 €	
Report en fonds dédiés	26 945 €	18 870 €	+8 075 €	+42,8%
Résultat d'exploitation	-6 587 €	-11 649 €	+5 062 €	+43,5%
Résultat financier	252 €	405 €	-153 €	-37,8%
Résultat courant	-6 335 €	-11 244 €	+4 909 €	+43,7%
Résultat exceptionnel	-579 €	7 718 €	-8 297 €	
Résultat de l'exercice	-6 914 €	-3 526 €	-3 388 €	-96,1%

Perspectives

Dans le monde entier, la pandémie du Covid 19 a chamboulé l'existence d'individus et d'organisations provoquant de graves traumatismes. Certains d'entre-nous ont su les affronter, les combattre par leur résilience. Rappelons que la résilience pour une personne, une entreprise, une association est la capacité à supporter psychologiquement un traumatisme, à le surmonter en prenant un nouveau départ, en dépit de conditions défavorables.

Face au Covid 19, notre association a fait preuve de résilience en refusant la passivité et en développant une réelle capacité à rebondir afin d'être plus forte dans l'adversité : remobilisation de ses ressources disponibles internes et externes, analyse de ses pratiques professionnelles, de son organisation, de son fonctionnement, prise en compte des besoins engendrés par la crise sanitaire et économique dans les quartiers (perte d'emploi, chômage, rupture de liens sociaux, absence de soins et de suivi médicaux, isolement physique, psychologique, violences intrafamiliales, besoins alimentaires, etc....). Face à ce diagnostic désastreux, la Voix des Femmes a travaillé à la mise en place d'ajustements organisationnels plus concrets, plus réactifs, pour répondre aux urgences sociales (présence des médiatrices dans les quartiers, amélioration de la fonction Accueil à la Voix des Femmes avec l'aménagement d'un nouveau bureau d'accueil plus convivial, formation des bénévoles accueillants, recherche d'actions innovantes plus en adéquation avec les besoins repérés, recherche de nouveaux partenariats, de nouvelles alliances, création de nouveaux outils de communication.

La fin de l'année 2021 et celle de 2022 vont donc être déterminantes pour notre association, en termes de changement, de transformation, d'adaptation :

- avec la mise en place d'une nouvelle Direction issue de la promotion interne, 2 salariées à qui, à l'issue d'un intérim de direction positif (congé-maladie, mi-temps thérapeutique de la Directrice), leur a été proposé de candidater sur le poste disponible de Direction, avec partage de la fonction « sur 2 têtes ». Dès leur acceptation, mise en place d'un accompagnement personnalisé par le

Directeur de S3A et d'une formation « professionnalisante »,

- avec la mise en œuvre pour nos médiatrices sociales et interculturelles de nouvelles méthodes et pratiques professionnelles dans leur intervention plus en proximité auprès des habitants des quartiers dans des associations existantes (Secours populaires, Afpa, Centre médico socio...),

- avec la volonté d'un changement de gouvernance pour l'association : depuis un an déjà, notre Conseil d'Administration travaille à ce changement. Pour cela, il a mandaté ses administrateurs volontaires pour travailler en sous-commission sur ce projet avec la collaboration de 2 salariées : constitution d'une nouvelle instance de décision différente de celle mise en place actuellement à la Voix des Femmes : moins hiérarchisé, plus linéaire, avec un partage plus équilibré des décisions et des prises de responsabilités avec la constitution de pôles d'excellence par domaine d'intervention (Ressources humaines, Finances, Communication, Partenariat, etc....); le résultat ces travaux et réflexions complété d'une action de formation ont abouti à la décision finale d'instaurer pour la prochaine mandature une réelle gouvernance partagée, co-présidée.

Je quitte donc aujourd'hui la fonction de Présidente de la Voix des Femmes, après 8 années pendant lesquelles, avec la participation d'une équipe de salariées et de bénévoles formidables, j'ai pu construire des projets, relever certains défis, créer de nouveaux partenariats. Cette période a été pour moi, très riche en échanges, en rencontres, où les notions du « vivre ensemble », de tolérance, de solidarité » ont été de belles réalités humaines.

J'ai pris la décision de rester membre du Conseil d'Administration, peut être sur une autre fonction, pour participer à la mise en place de cette nouvelle instance de décisions, poursuivre avec les autres administrateurs à la réactualisation de notre projet associatif, de notre règlement intérieur.

Nous travaillerons ensemble, avec la Direction, sur l'élaboration d'une feuille de route réaliste et

réalisable permettant à l'association de continuer à se développer harmonieusement dans le respect de ses valeurs et convictions. Enfin, notre Conseil d'Administration, dans sa fonction d'employeur, veillera et s'assurera à ce que ses 2 directrices puissent exercer leur nouvelle fonction dans les meilleures conditions possibles, avec l'adhésion et la collaboration entière de l'ensemble du personnel.

Cette année, la Voix des Femmes fêtera son anniversaire : 30 années au cours desquelles elle a développé, dans le cadre de la médiation sociale et interculturelle, une véritable expertise sur la connaissance des publics en insertion et la façon la plus pertinente de répondre à leurs besoins. Compétences, qui la font reconnaître aujourd'hui comme un acteur social majeur pour la promotion sociale des femmes et des hommes en insertion. Elle a su aussi, par son éthique, ses valeurs, son projet associatif, mobiliser autour d'elle de nombreux bénévoles sans lesquels elle ne pourrait pas fonctionner aujourd'hui.

Mais pour poursuivre ses combats et encore mieux les adapter aux problématiques actuelles de terrain, la Voix des Femmes doit se réinventer, s'orienter vers d'autres champs d'intervention. Citons quelques pistes envisagées : l'ouverture d'ateliers numériques, d'ateliers d'aide aux devoirs, d'atelier emploi pour les migrants, d'atelier de gestion budgétaire « Alimentation », d'actions de sensibilisation à l'environnement, etc.....

Je veux remercier aujourd'hui aussi certains de nos financeurs qui, grâce à leur compréhension face à nos difficultés rencontrées dues aux confinements (fermeture de la Voix des Femmes nous empêchant la réalisation de nos actions en 2020), nous ont permis le report de ces actions au 31 décembre 2021 avec pour obligation de les réaliser avant cette date ; cela nous évitant le remboursement des subventions versées, mais qui occasionnera pour nos salariées

une charge de travail supplémentaire avec la mise en œuvre des actions programmées pour 2021.

En 2021, notre association se rapprochera aussi du réseau national d'associations FIA/ISM auquel elle est affiliée, qui impulse des projets associatifs interculturels dans le champ social, économique, culturel, artistique. Il est pour elle un véritable laboratoire d'expérimentations, en termes de projets créatifs, d'innovation et de promotion sociale et toujours riche en conseils. La Voix des Femmes et FIA ISM collaboreront donc cette année, à l'animation d'événements ponctuels, le 1^{er} étant une exposition très ludique, le 25 novembre 2021, concernant la lutte contre les discriminations et les droits des femmes.

Pour renforcer son réseau de partenaires associatifs, et dans une démarche d'échanges de pratiques professionnelles, notre association va aussi cette année favoriser l'accompagnement de jeunes associations en demande sur son territoire d'intervention, en mutualisant certaines de ses actions et créant ainsi de nouveaux partenariats et alliances intergénérationnelles.

Enfin, pour diversifier ses ressources, la Voix des Femmes va lancer une campagne de communication, en direction de nouveaux partenaires publics et privés, volontaires pour l'accompagner financièrement dans la réalisation de nouveaux projets associatifs.

Je conclurai mon intervention par un appel lancé aux personnes intéressées par le bénévolat : Venez nombreux nous rejoindre à la Voix des Femmes, nous avons besoin de vous pour cheminer ensemble et poursuivre nos missions. Vous ne serez jamais déçus de cette décision, car vous y vivrez une véritable aventure humaine, intense en émotions.

Je vous remercie de votre attention.

Martine Malhaire, Présidente